

Présentation du chapitre 1 du *Catalogue du Sol double*.

Ma caverne en plâtre /
Machinerie d'ascenseur. Aiguille du Midi.

(*En me remémorant : «VIENS, POUPOULE»*)

Ce qu'il en est :

Il y est question d'un lieu qui vibre, d'un espace intérieur dans lequel l'audition joue un rôle important. «Souvenirs de la vie intra-utérine.» Nous sommes en montagne.

Dans «mon grenier», petite pièce en soupenite qui était attenante à ma chambre, dans le pavillon de mes parents, à Clamart, je refaisais le monde, à la façon du héros de *La Montagne magique*, de Thomas Mann. Je réalisais l'analogie du plateau de Châtillon avec la Montagne et je jouais avec «les appareils de reproduction sonore». Le dernier décor que j'ai monté dans ce «grenier» fut une caverne en plâtre.

La vie populaire qui faisait vivre la légende *d'un lieu isolé, près du cimetière, entre un bastringue et un marbrier* se trouve aussi exprimée, dans ce premier chapitre du *Catalogue*.

« Oui, c'est une « certaine mémoire populaire » de Clamart que je voulais préserver de l'oubli, de l'écrasement ou de l'image fossilisée que « la photo humaniste » a fini par imposer comme cliché occultant une réalité sensible, ambiguë, dont on préfère ne pas se souvenir, finalement. Parole de nouveau riche. Dans mon *Catalogue*, j'espère avoir pu transmettre une partie de cette culture vivace, fraîche et *gauloise* (au sens où Flaubert entendait ce terme) qui fut celle de la branche maternelle de ma famille. »
(Extrait de l'Introduction du *Catalogue du Sol double*, 2011.)

(*Bernard Louis Lallement. 6 mars 2017.*)

Présentation du chapitre 1 du *Catalogue du Sol*

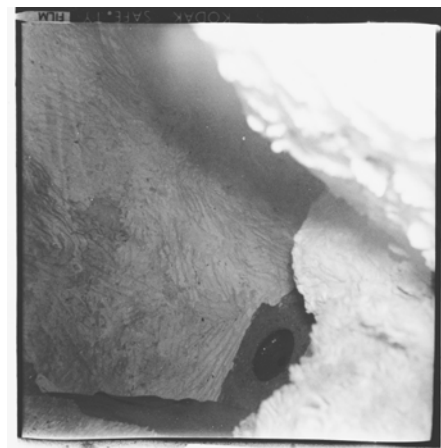
Ce qu'il en fut (avant la rédaction) :

Lorsque l'on se trouve devant l'assemblage 1 du *Sol double*, que voit-on ? Au dessus d'une plaque portant l'inscription : «En me remémorant *VIENS, POUPOULE*», apparaît une mauvaise photographie en noir et blanc, de format carré, qui apporte bien peu d'informations, en vérité. On distingue, plus qu'on ne voit, une vague matière rocheuse de couleur grisâtre d'un espace intérieur qui pourrait être les parois d'une grotte en plâtre.

En s'approchant, on voit émerger de derrière la plaque frontale jaune, sous la première photographie, un autre carré, mouvant celui-ci, qui nous fait pénétrer dans une photographie, elle aussi en noir et blanc, qui représente un espace rocheux que l'on peut supposer intérieur, avec des machines vues derrière une vitre.

A ce niveau de lecture de ce premier assemblage de la série du *Sol double*, que savons-nous ? Que l'auteur de l'œuvre a choisi de nous présenter de façon simultanée (en non consécutive) deux images dans lesquelles il est question d'un espace intérieur rocheux, dont nous ignorons la localisation. Et que cette caverne -- cette grotte ? - est en lien avec le souvenir musical d'un morceau - d'une chanson populaire - intitulée *Viens, Poupoule*. Par un effet de prisme, ces trois représentations (si l'on inclue cette inscription placée sur la plaque frontale) n'expriment qu'une seule réalité, en fait¹.

La lecture du cartel apposé à côté de l'assemblage nous apprendra que la photographie du haut s'intitule : *Ma caverne en plâtre* ; et celle du dessous : *Machinerie d'ascenseur à l'Aiguille du Midi*.



1 - « Comme si pour dire une réalité, il fallait superposer des images du réel » (Phrase citée par François Bazzoli dans l'une de ses conférences sur l'art contemporain.)

Présentation du chapitre 1 du *Catalogue du Sol*



Présentation du chapitre 1 du *Catalogue du Sol*

12/11/01

texte général

(à placer à la fin
la fin)

couple n°1
"En me remémorant"
« Vieux Poupoule »

1

- A → la grotte dans la montagne
→ paysage de montagnes qui était peint/dessiné sur le mur de gauche de mon grenier - avec un château inaccessible tout en haut d'un pic.
I → évoquer "le château des Carpatles" et sa construction de Pierre Faydeux de l'épave de l'île de Nidi? }
I → [cf] = les constructions du téléphérique de l'île de Nidi? }
→ photos. 5

Il y avait un arbre (mort?) aussi.

- I "Machinerie dans la cave" - je retrouve cette sensation à Hectures - avec les morceaux de roches.

Et puis : le son. C'est ^{le deuxième élément} ce qui unit les deux images. Le haut parler et le son - supposé - de la machine, le son mémorisé de la machine.

Et puis cette chute - sur le fond - de deux lignes verticales. Chute inexorable.

Souffrance contenue.

Distance avec le sens

Distance vertigineuse qui répare du titre.

Quelle relation entre la musique joyeuse, ardi-able, chaude et cet ennuionnement pitoyable, glacé, des deux photos?
se pose au texte de la "fête souterraine" qui se termine tragiquement dans "la relève obscure". Qui se termine sur un rappel des mes bras cassés, de mes bras dans le plâtre.

Présentation du chapitre 1 du *Catalogue du Sol*

Un an après avoir réalisé tous les assemblages du *Sol double*², je me suis posté devant ce premier assemblage, un bloc à la main, et j'ai noté toutes les idées que me suggérait cet assemblage particulier, individualisé et différent des vingt-quatre autres qui composaient mon cycle du *Sol double*³.

La liste que j'ai alors constituée (voir ci-contre) comportait des idées, des réflexions, des souvenirs personnels, des rappels d'images que j'avais créées («Paysage de montagnes qui était peint sur le mur de gauche de mon grenier...») ou de textes que j'avais écrits auparavant («le texte de la fête souterraine, dans *La Selve obscure*».)

C'est à partir de cette liste que j'ai écrit le premier chapitre/recueil du *Catalogue du Sol double*. D'emblée, il faut remarquer une césure entre le domaine des images et celui du *texte*. Les vingt-cinq chapitres du *Catalogue* n'ont été que le réceptacle d'une compilation d'images (déjà créées) alors qu'ils ont fait l'objet d'une véritable création littéraire (même si une part des textes qui composent l'ensemble des chapitres provient effectivement de recueils écrits précédemment.)

Les images «appelées» dans cette liste furent donc numérisées d'après mes originaux (dessins, photographies, plans de projets divers) ; les textes existants furent tapés et rentrés «en Word» ; les idées rédigées sous forme de textes nouveaux. Cela constitua un matériel qu'il allait falloir classer, organiser dans une composition, celle du premier chapitre du *Catalogue*.

2 - En novembre 2001.

3 - En novembre 2000, j'avais effectivement créé et réalisé les vingt-quatre assemblages du cycle du *Sol double*, mais j'en avais oublié un ! Sur les deux disques «de la fanfare des Beaux-Arts» qui passaient lors des bals du 14 Juillet dans l'atelier (de CLC), il y avait «douze plus treize» morceaux interprétés, c'est à dire vingt-cinq et non vingt-quatre ! J'ai donc créé l'assemblage 25 par la suite, au mois de mars 2001.



Travail de composition au sol dans mon atelier d'Evry.

J'ai isolé chacun des éléments (visuel ou textuel) que j'avais imprimés, en découpant les sorties «papier». Dans mon grand atelier d'Evry, j'ai alors travaillé sur le sol, en cherchant à regrouper par «familles» de petits paquets répartis en cercle tous les éléments réunis d'après ma liste. Petit à petit, s'est esquissée une composition en cinq grandes parties :

- A propos du plâtre et des cavernes
- A propos des appareils de reproduction sonores
- A propos de «*Viens, Poupoule*»
- A propos de la montagne
- A propos de «mon grenier».

Le chapitre/recueil 1 du *Catalogue du Sol double* était dès lors constitué. L'ensemble des 18 pages de texte allait être suivi d'une série de 15 «planches hors textes» dans lesquelles figureraient les images, présentées en ordre chronologique. Commencé avec l'établissement de la liste d'idée en novembre 2001, ce chapitre sera effectivement terminé en février 2002.

.....

Présentation du chapitre 1 du *Catalogue du Sol*

I - L'assemblage 1

Date de création : 12 juillet 2000.

Photographies constituant le couple d'images :

- *Ma caverne en plâtre*. Clamart. Entre 1971 et 1972.
Photographie en noir et blanc, format 110. Photographe B.L. Lallement.
(Fait partie des « Photos du passé » 1964/1971)
- *Machinerie d'ascenseur à l'Aiguille du Midi*. Chamonix. Décembre 1992.
Photographie en noir et blanc, 24 X 36. Photographe B.L. Lallement.
(Série des « photos du vertige » 1992)

Titre musical remémoré :

« VIENS POUPOULE » (Spahn)
Morceau interprété par la fanfare Léon Malaquais,
sur le disque « Faites danser les rosières » (Pathé ST 1098) de 1957.

II - Le chapitre 1 du Catalogue

Titre : *Ma caverne en plâtre / Machinerie d'ascenseur. Aiguille du Midi.*
(En me remémorant : « VIENS, POUPOULE »)

Date de réalisation : 2001/2002.

Nombre de caractères des pages de texte (espaces compris) : 32,766.